



[www.ichim.org](http://www.ichim.org)

Les institutions culturelles et le numérique  
**Cultural institutions and digital technology**

École du Louvre  
8 - 12 septembre 2003

**VIDEOMUSEUM**

**UN RÉSEAU RASSEMBLANT PLUS DE 50  
COLLECTIONS D'ART MODERNE ET  
CONTEMPORAIN, DE LA GESTION DES  
COLLECTIONS À LA PUBLICATION SUR LE WEB**

**Jean-François Depelsenaire, Videomuseum, France**

**<http://www.videomuseum.fr>**

« Acte publié avec le soutien de la Mission de la Recherche et  
de la Technologie du Ministère de la Culture et de la Communication »

## Résumé

Videomuseum est un réseau de musées et d'organismes gérant des collections d'art moderne et contemporain (musées nationaux, régionaux, départementaux ou municipaux, Fnac, Frac, fondations) qui se sont regroupés pour développer des méthodes et des outils utilisant les nouvelles technologies de traitement de l'information afin de mieux recenser et diffuser leur patrimoine muséographique.

Mis en place en 1991, ce projet regroupe aujourd'hui plus de 50 collections d'art moderne et contemporain, représentant une banque de données commune de 200 000 œuvres et 85 000 images.

Après avoir présenté les principales caractéristiques de ce projet (fonctionnement en réseau collaboratif, méthode de catalogage adaptée à l'art moderne et contemporain, informatisation de la gestion et de la documentation des collections, numérisation...), le présent exposé mettra l'accent sur les stratégies de publication sur Internet que ce projet a mis en place.

Le système Navigart, développé par Videomuseum avec la société Infogenia, sera présenté pour illustrer concrètement les modalités de réponse aux questions qu'un tel projet doit résoudre dans ce domaine : cohérence avec les bases internes de gestion des collections, fonctionnalités adaptées à des publics variés (richesse fonctionnelle, qualité graphique...), paramétrage nécessaire pour publier différents types de contenus (toutes les collections, une collection ...) etc.

**Mots clés** : musées, art moderne et contemporain, gestion des collections, numérisation, réseau collaboratif, site Web de collections, design graphique.

## **QU'EST-CE QUE VIDEOMUSEUM ?**

Videomuseum est un réseau de musées et d'organismes gérant des collections d'art moderne et contemporain (musées nationaux, régionaux, départementaux ou municipaux, Fnac, Frac, fondations) qui se sont regroupés pour développer des méthodes et des outils utilisant les nouvelles technologies de traitement de l'information afin de mieux recenser et de diffuser leur patrimoine muséographique.

Pour permettre d'organiser et de coordonner la mise en commun des moyens ainsi que l'échange d'informations et de services nécessaires à la réalisation et à la cohérence de l'opération, une association à but non lucratif a été mise en place dès le début du projet, en 1991. Ses membres adhérents sont les musées et organismes participant au projet. Ils représentent aujourd'hui une cinquantaine de collections. De nouveaux organismes rejoignent chaque année ce réseau qui cherche aussi à s'étendre à d'autres pays.

C'est dans ce cadre "coopératif" qu'ont été développés des méthodes et des outils de travail qui répondent tout à la fois aux besoins locaux de chacun et à la cohérence générale et qui structurent les grands principes fondamentaux de fonctionnement :

une méthode de catalogage adaptée à l'art moderne et contemporain et un logiciel de documentation et de gestion des collections qui ont été développés avec l'ensemble des utilisateurs, permettent d'assurer une informatisation locale de chaque collection, la mise en commun des informations descriptives et documentaires de toutes les banques de données locales, associée à un logiciel de recherche multi-critères permet de constituer une banque de données commune (textes et images) - cette banque de données compte aujourd'hui plus de 200.000 œuvres et 85.000 images.

Une équipe de 7 personnes assiste les organismes participant au projet dans la mise en place, l'utilisation et le développement de ces outils.

Parallèlement, Videomuseum est également engagé dans le développement de produits édités sur CD-Rom et de diffusion en ligne par Internet.

## **QUELLES SONT LES COLLECTIONS RECENSÉES DANS VIDEOMUSEUM ?**

Videomuseum fédère actuellement plus de 50 collections et recense à ce jour près de 18.000 artistes, 200.000 œuvres et 85.000 images :

### **France**

- **Antibes, Musée Picasso**
- **Biot, Musée national Fernand Léger**
- **Bordeaux, capcMusée d'art contemporain**
- **Céret, Musée d'art moderne**
- **Dole, Musée des Beaux-Arts**
- **Grenoble, Musée**
- **La Roche-sur-Yon, Musée**
- **Le Cateau-Cambresis, Musée Matisse**
- **Lyon, Musée d'art contemporain**
- **Marseille, MAC Galeries contemporaines**
- **Marseille, Musée Cantini**
- **Nantes, Musée des Beaux-Arts**
- **Nice, MAMAC (Musée d'art moderne et d'art contemporain)**
- **Nice, Musée des Beaux-Arts (collection XXe)**
- **Nice, Musée national du Message Biblique Marc Chagall**
- **Paris, Fnac (Fonds national d'art contemporain) - Centre national des arts plastiques**
- **Paris, Musée national d'art moderne - Centre Georges Pompidou**
- **Paris, Musée Picasso**
- **Paris, Musée national de l'Orangerie**
- **Paris (Ville de), Musée d'art moderne**
- **Paris (Ville de), Musée Zadkine**
- **Paris (Ville de), Fmac (Fonds municipal d'art contemporain)**
- **Paris, Fondation Gleizes**

- **Rochechouart, Musée départemental**
- **Roubaix, La Piscine, Musée d'art et d'industrie André Diligent**
- **Saint-Etienne Métropole, Musée d'art moderne**
- **Saint-Paul de Vence, Fondation Maeght**
- **Strasbourg, Musée d'art moderne et contemporain**
- **Toulouse, les Abattoirs, Espace d'art moderne et contemporain de Midi-Pyrénées**
- **Villeneuve-d'Ascq, Musée d'art moderne Lille Métropole**
- **Vitry-sur-Seine, Musée d'art contemporain du Val-de-Marne**

#### **Fonds régionaux d'art contemporains**

- **Frac Alsace**
- **Frac Aquitaine**
- **Frac Auvergne**
- **Frac Basse-Normandie**
- **Frac Bourgogne**
- **Frac Bretagne**
- **Frac Champagne-Ardenne**
- **Frac Corse**
- **Frac Franche-Comté**
- **Frac Haute-Normandie**
- **Frac Ile-de-France**
- **Frac Languedoc-Roussillon**
- **Frac Limousin**
- **Frac Lorraine**
- **Frac Nord-Pas-de-Calais**
- **Frac des Pays-de-la-Loire**
- **Frac Picardie**
- **Frac Provence-Alpes-Côte-d'Azur**
- **Frac Réunion**
- **Frac Rhône Alpes / IAC (Institut d'art contemporain)**

#### **Belgique**

- **Grand-Hornu, Mac's (Musée des arts contemporains)**

## **QUI EST (OU PEUT DEVENIR) MEMBRE DE VIDEOMUSEUM ?**

Pour permettre la maîtrise du fonctionnement et du développement du projet directement par l'ensemble des organismes ainsi que l'optimisation des moyens techniques et financiers, et compte tenu de la multiplicité des statuts juridiques de ces organismes (Etat, établissements publics, régions, département, municipalités...) une association régie par la loi de 1901 a été mise en place en 1991.

L'adhésion à Videomuseum résultant d'un choix volontaire, chaque membre souscrit par là même au principe de "coopérative" qui sous-tend le projet. A ce titre, il est un **acteur du processus de recensement, de diffusion et de partage de l'information** et participe à la réalisation et à l'évolution du projet.

Les membres adhérents sont les entités juridiques (Etablissements publics, Villes, ...) responsables des organismes qui possèdent des collections publiques d'art moderne et contemporain (Musées, Frac, Fnac...) ou à vocation publique tels que des fondations par exemple.

D'autres institutions apportent (ou ont apporté) leur concours au projet en finançant notamment des études, le développement des logiciels, la numérisation ou encore la réalisation de CD-Rom□

Le Secrétariat Général du Gouvernement : Comité Interministériel pour l'Informatique et la Bureautique dans les Administrations (CIIBA)

La Direction de l'Administration Générale du Ministère de la Culture (DAG)

La Direction des Musées de France (DMF)

Le Centre National du Cinéma (CNC)

L'Union Européenne (programmes Impact 2 et Telematics)

La Réunion des Musées Nationaux (RMN)

Le Centre Nationale de Documentation Pédagogique (CNDP)

Par ailleurs, des personnalités scientifiques ou culturelles peuvent également être membres d'honneur, sur proposition du Conseil d'Administration.

Soulignons enfin la collaboration fructueuse avec la société française de droits d'auteur pour les arts plastiques □ Société des Auteurs Dans les Arts Graphiques et Plastiques (ADAGP)

## **COMMENT EST ORGANISÉE L'ASSOCIATION VIDEOMUSEUM ?**

De par les principes mutualistes qui sont les siens, Videomuseum n'est donc pas un service-produit qu'une société de services offrirait à des souscripteurs moyennant un abonnement. C'est un projet culturel que des organismes ont décidé de mener à bien en se regroupant dans une association et ce, de manière à pouvoir réaliser ensemble ce que personne ne pourrait réaliser seul.

### **Une association, pour coordonner les moyens communs**

D'une manière générale, l'association est chargée de gérer et de coordonner, pour le compte des organismes adhérents, les conditions de réalisation et de développement de l'ensemble du projet, garantissant ainsi sa cohérence.

### **Des adhérents liés par convention à l'association**

En adhérant à l'association, chaque organisme signe une convention précisant les droits et obligations de chacune des parties. Chaque membre participe financièrement au projet en payant une cotisation annuelle calculée au prorata de l'importance numérique de ses collections. Tous les membres ont droit aux mêmes outils et services.

Cette contractualisation permet de garantir, d'une part une réelle représentativité de chaque organisme et d'autre part, l'assurance de la pérennité du projet.

## **Organisation administrative de l'association**

La totalité des membres de Videomuseum se réunit au moins une fois par an en **Assemblée Générale** afin de valider la gestion et les orientations de l'association.

L'association est administrée par un **Conseil d'Administration** de 20 membres représentant l'ensemble des partenaires.

Un **Bureau** suit en détail le déroulement des actions entreprises et propose des perspectives d'évolution.

Une **équipe exécutive permanente** de sept personnes est chargée de mettre en œuvre les décisions prises et assure la gestion générale, le suivi technique et la coordination quotidienne des relations avec les organismes.

Un **Club Utilisateurs** réunit les correspondants de chaque organisme qui réalisent le travail de "terrain". Il s'agit à la fois d'assurer un suivi régulier des méthodes et des outils informatiques et d'évaluer les besoins de chacun.

Des **groupes de travail** mènent une réflexion régulière et précise sur la méthode de catalogage commune et les évolutions des logiciels. D'autres sont mis en place selon les besoins autour de thèmes aussi divers que la diffusion ou les échanges internationaux.

## **COMMENT EST ORGANISÉE L'INFORMATISATION DES COLLECTIONS?**

Le fonctionnement général de Videomuseum repose sur deux niveaux□



- chaque organisme informatise la documentation et la gestion de sa collection avec les logiciels, les méthodes et l'assistance apportés par l'association, constituant ainsi une banque de données locale sur sa collection,
- la banque de données générale commune est constituée par la consolidation des extractions des informations descriptives et documentaires de toutes les bases de données locales. Les informations confidentielles (valeur d'achat, valeur d'assurance, réserves, dossier de restauration, etc.) restent, quant à elles, au niveau local.

### **Une méthode commune de catalogage.**

**Elle a été conçue afin de définir un système normalisé de description des œuvres qui soit commun à l'ensemble des partenaires et adapté à l'art moderne et contemporain.**

**S'agissant d'aider les organismes à mieux organiser et traiter l'information sur leurs collections, la méthode de catalogage décrit la manière dont l'information doit être structurée, répartie et mise en forme. Cette méthode de catalogage présente la synthèse des différentes réflexions et analyses des participants à Videomuseum.**

**Elle est compatible avec les normes de catalogage de la Direction des Musées de France.**

### **Un logiciel de documentation et de gestion pour chaque collection □ GCOLL**

**Ce logiciel a été développé pour répondre aux besoins des musées et collections publiques françaises d'art moderne et contemporain en matière de documentation et de gestion de collections. Il permet à chaque organisme de constituer et de gérer directement l'ensemble des informations sur ses propres collections avec un outil adapté et autonome.**

Les deux volets du logiciel – documentation et gestion – sont intégrés de manière très complémentaire. Ainsi, par exemple, les fonctionnalités de gestion des prêts et des dépôts assurent la récupération automatique de l'historique des expositions.

Pour les aspects **descriptifs et documentaires**, le logiciel permet l'enregistrement des informations "classiques" pour les artistes et les œuvres tout en prenant en compte les spécificités de l'art moderne et contemporain :

- fichier artistes,
- partenaires,
- bibliographie,
- historique des expositions,
- anciennes appartenances,
- thésaurus pour les domaines, dénominations, matériaux, supports et techniques...

En matière de **gestion des collections**, le logiciel a été conçu pour permettre l'organisation et le suivi de tous les événements intervenant dans la vie d'une collection ☐

- entrée des œuvres dans la collection,
- localisation,
- constats et restaurations,
- mouvements externes et internes (prêts, dépôts, déménagements, localisations),
- récolement,
- régie et ateliers (encadrement, emballage...),
- fiche technique pour le montage, la conservation et le stockage des œuvres,
- photothèque,
- ...

L'utilisation de ces fonctionnalités s'effectue à l'aide de "dossiers" qui comprennent un niveau d'informations générales (caractéristiques communes et œuvres concernées) et un niveau "opérations" (déplacements, constats, emballage...).

Toutes les opérations d'un dossier peuvent être enregistrées, a priori, en "prévisionnel", ce qui permet d'avoir un planning par atelier et par œuvre. La "réalisation" des opérations s'enregistre au fur et à mesure.

Toutes les informations saisies au niveau d'un dossier ou d'une opération se répercutent sur toutes les œuvres concernées.

Tous les dossiers et toutes les opérations sont mémorisés, constituant ainsi automatiquement un historique détaillé et structuré de la vie de chaque œuvre.

Le logiciel étant conçu pour être paramétrable, des fiches de procédures personnalisées décrivant précisément les principes d'utilisation sont établies afin de prendre en compte le niveau de suivi de gestion que chacun souhaite mettre en place.

**Enfin, des procédures techniques et organisationnelles permettent la gestion commune et cohérente de nombreux fichiers communs :**

- fichier des artistes - nom et pseudonyme, dates de naissance et de décès, nationalité, lieux de vie et de travail, gestionnaire de droits et ayant-droits, adresse,
- fichier des interlocuteurs : vendeurs, lieux de dépôts, prêteurs et emprunteurs, restaurateurs, transporteurs, assureurs, photographes, etc.
- fichier d'autorité : pays, villes, lexique hiérarchisé pour les types d'œuvre, etc.

Ce logiciel est en cours de refonte dans des technologies Xnet.

### **Un logiciel d'interrogation multi-critères ☐ NAVIGART**

Ce logiciel permet d'interroger la base commune ou les bases locales en facilitant et en optimisant les recherches sur tous les critères artistes et œuvres.

Initialement, ce logiciel a fonctionné avec la banque d'images sur vidéodisque, d'où le nom de Videomuseum.

En 1998, une nouvelle version de ce logiciel a été développée en utilisant les technologies Web.

En 2002, une refonte technique, fonctionnelle et graphique a été réalisée (Navigart V2). Cette version présente les caractéristiques suivantes ☐

- caractéristiques techniques ☐

- serveur Windows, Linux ou Unix
- Apache ou IIS + PHP
- MySQL
- Navigateurs IE  $\geq$  5.1, Netscape 7, Mozilla  $\geq$  1.1 (PC) + IE5.1, Mozilla  $\geq$  1.1 (Mac)
- caractéristiques fonctionnelles 
  - recherche multicritères (plus de 50 critères possibles) avec critère simple, thésaurus, recherche en texte intégral, combinaisons booléennes...
  - saisie assistée des recherches,
  - affichage des résultats par liste (avec ou sans images) ou mosaïque d'images,
  - affichage détaillé des notices œuvres et artistes avec ou sans images,
  - diaporama manuel ou automatique,
  - constitution de dossiers de choix personnels,
  - sauvegarde, exportation et impression (HTML et PDF),
  - gestion des images et autres médias numériques (vidéos, son...)

Ce logiciel est également utilisé comme "noyau" pour publier des catalogues de collection sur Internet et CD-ROM.

## **Rôle de l'association Videomuseum**

Au service de chaque organisme, elle a une activité de :

- conseil et assistance à l'acquisition des matériels informatiques nécessaires à la saisie et à la consultation des informations,
- conseil et assistance à la mise en place de l'organisation nécessaire à la collecte et à la mise en forme des informations (méthode de catalogage, procédures...),
- formation et assistance à l'utilisation des logiciels informatiques permettant la saisie et la consultation des informations,
- suivi et coordination de la saisie de l'information,
- organisation et suivi des numérisations pour la réalisation de la banque d'images,
- recueil et analyse des nouveaux besoins,

- développement d'outils de diffusion et de produits dérivés.

Sur le plan technique, l'association assure☐

- la fourniture des versions actualisées des logiciels de gestion (Gcoll) et d'interrogation multi-critères (Navigart),
- **la bonne conservation des supports contenant les numérisations et les données communes (fichiers d'autorité, banque de données générale commune etc.),**
- le regroupement périodique des informations descriptives et documentaires des œuvres et des artistes, ainsi que les représentations numériques associées pour constituer la banque de données générale commune,
- une veille technologique générale,
- les cahiers des charges et l'encadrement des réalisations en sous-traitance et en interne.

### **Implication des organismes adhérents**

Membre actif de l'association, l'organisme adhérent☐

- procède au recensement et à la photographie de l'ensemble des œuvres d'art moderne et contemporain qu'il administre, en respectant les règles de description élaborées,
- rassemble et saisit les informations sur les œuvres concernées, constituant ainsi une banque de données textuelles dite "base locale" et procède à sa vérification,
- valide la qualité des numérisations,
- prend en charge l'acquisition des matériels sur la base de spécifications techniques précises fournies par l'association. L'organisme peut bénéficier des conditions de prix négociées par l'association pour l'ensemble de ses membres (un cahier des spécifications techniques est disponible auprès de l'association),
- est point de consultation pour le public de son centre de documentation.

## PRÉSENTATION DE NAVIGART

Le système Navigart comprend plusieurs modules☐

- Nav-import, qui exporte les données de la base de gestion et les transferts au format Navigart dans une base MySQL,
- Nav-param, qui permet de paramétrer le fonctionnement de la base Navigart (critères d'interrogation, format d'affichage des contenus, ligne graphique...)
- Nav-admin, qui permet d'administrer l'utilisation de la base de données,
- Navigart proprement dit qui est la partie utilisée sur le site d'une collection.

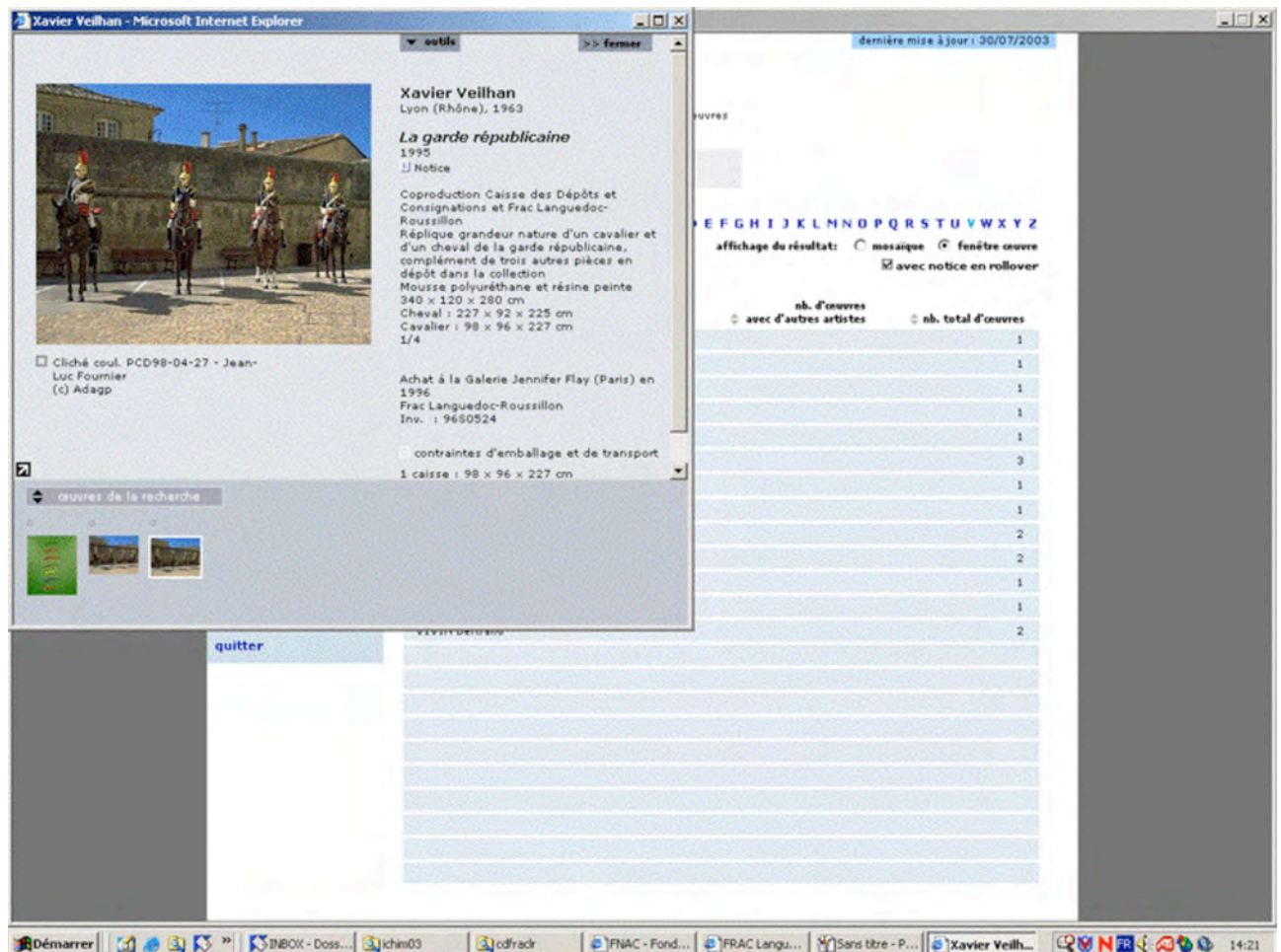
Les pages suivantes présentent des copies d'écran de quelques exemples de navigation pour la collection du Frac Languedoc-Roussillon.

The screenshot shows the website interface for Frac Languedoc-Roussillon. At the top, it says 'Frac Languedoc-Roussillon' with '326 artistes' and '661 œuvres'. Below this is a search bar labeled 'recherche n°3'. To the left is a navigation menu with options like 'rechercher par', 'recherche rapide', 'recherche multicritères', etc. The main content area displays a table of search results. A tooltip for 'Xavier Veilhan' is shown, providing details: 'Nationalité française', 'Lyon (Rhône), 1963', 'Vit et travaille à Paris', '(c) Adagp', and 'Nombre d'œuvres dans la base : 3'.

nom d'artiste	nb. d'œuvres	avec d'autres artistes	nb. total d'œuvres
VAN CAECKENBERGH Patrick			1
VAN DE STEEG Niek			1
VAN LAMSWEERDE Inez			1
VAN WARMERDAM Marijke			1
VEDOVA MAZZEI			1
VEILHAN Xavier	3		
VERGER Annie			1
VERMEILLE Patrice			1
VERNEDE Lucien			2
VIALLAT Claude			2
VILA Jean-Louis			1
VINCENT David			1
VIVIN Bertrand			2

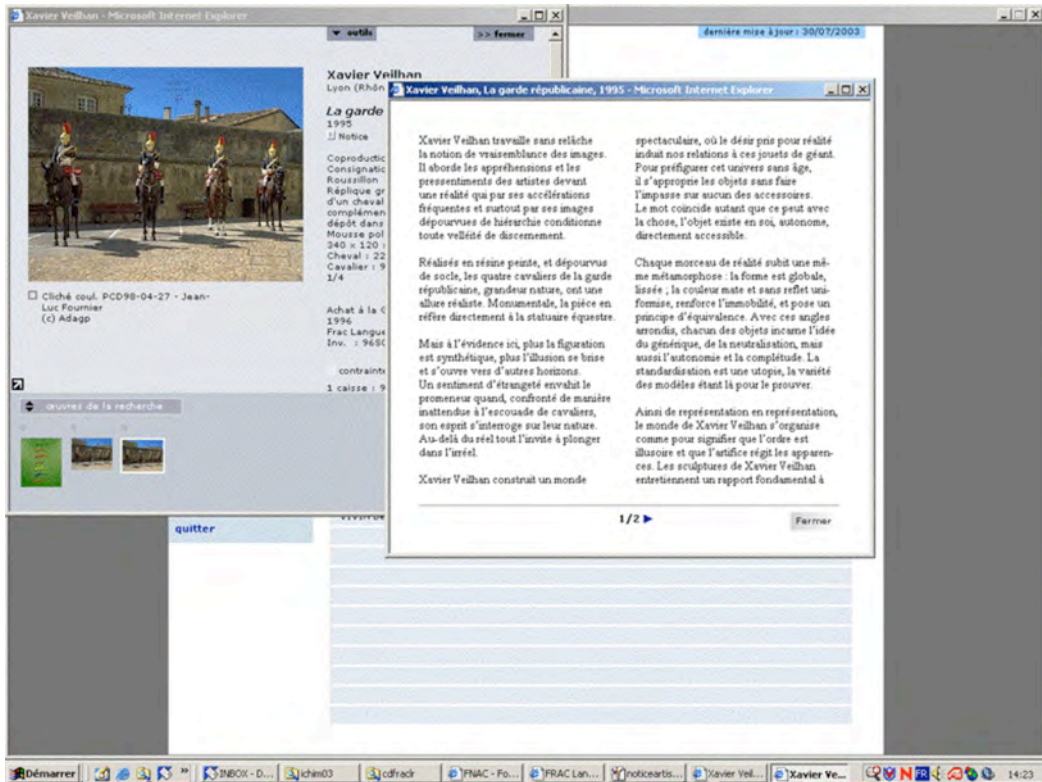
Écran 1☐critère «☐om d'artiste☐

- Le critère « nom d'artiste » est un des critères les plus utilisés pour l'art moderne et contemporain, Il est donc affiché en premier à l'ouverture du site.
- On peut circuler dans la liste des noms, soit en tournant les pages de la liste complète, soit en cliquant sur les lettres de l'index alphabétique, soit en tapant les premières lettres d'un nom.
- Une notice sommaire de chaque artiste est présentée en roll-over sur chaque nom.
- En cliquant sur un nom d'artiste on obtient l'écran 2.



Écran 2 ☐fenêtre des œuvres d'un artiste

- Cette fenêtre rassemble toutes les œuvres d'un artiste qui sont listées avec des imageries dans la bande du bas de la fenêtre.
- En cliquant sur chaque imagerie, on obtient la notice détaillée de l'œuvre avec la (ou les) images agrandies de cette œuvre.
- À partir de cette fenêtre, on peut avoir d'autres infos complémentaires lorsqu'elles existent et avoir une image plus grande de l'œuvre.
- en cliquant sur « notice », on obtient l'écran 3
- en cliquant sur l'image, on obtient l'écran 4



Écran 3 Notice rédactionnelle d'une oeuvre

- En cliquant sur « fermer », on revient à l'écran 2.



Écran 4 Image plein écran d'une oeuvre



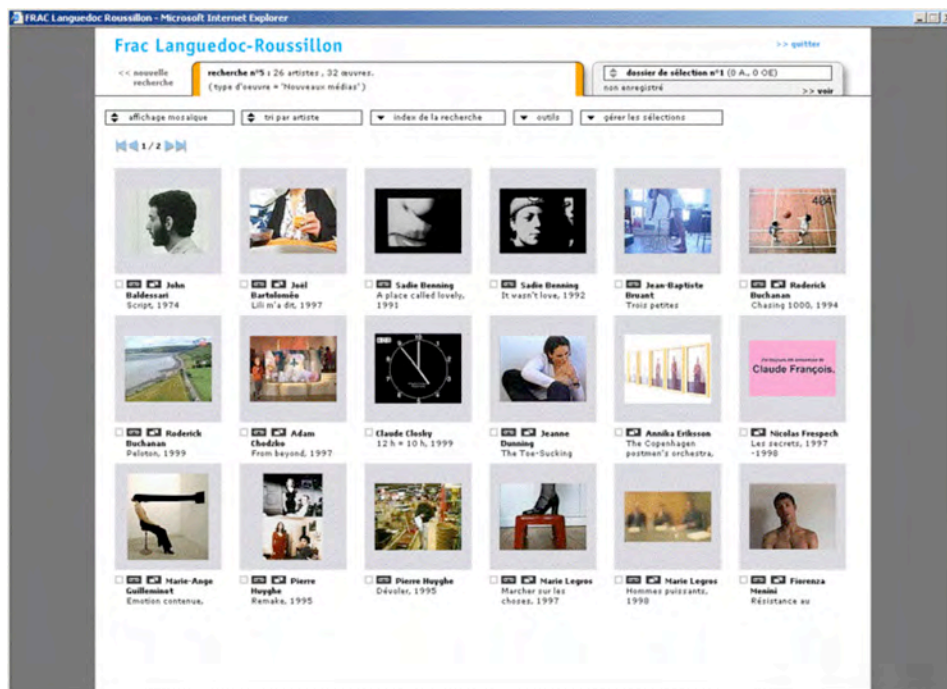
- En cliquant sur l'image, on revient à l'écran 2.



Écran 5 Critère « Type d'œuvre »

- Ce critère est organisé sous forme de thésaurus hiérarchisé.

- En cliquant sur « nouveaux médias », on obtient l'écran 6



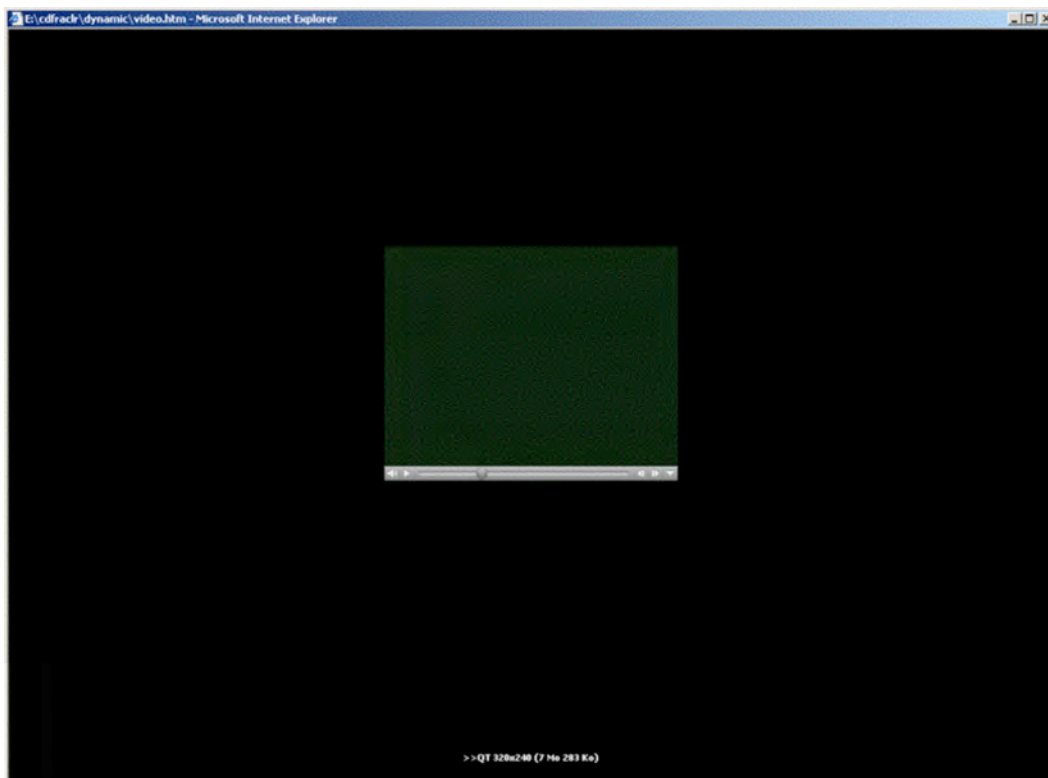
Écran 6 Présentation des résultats d'une recherche en mosaïque

- Les résultats d'une recherche peuvent être affichés dans différents modes : mosaïque, liste avec image, liste sans image...
- Chaque œuvre possède une légende courte d'identification (artiste, titre et date) et indique également les médias qui lui sont rattachés (plusieurs images, vidéo, son...)
- De nombreuses fonctions sont associées à l'affichage des résultats : tri, index, impression (HTML ou PDF), envoi par email... La fonction de constitution de dossiers de sélection personnelle est expliquée dans les écrans 9, 10 et 11.
- En cliquant sur l'image d'une œuvre, on obtient l'écran 7.

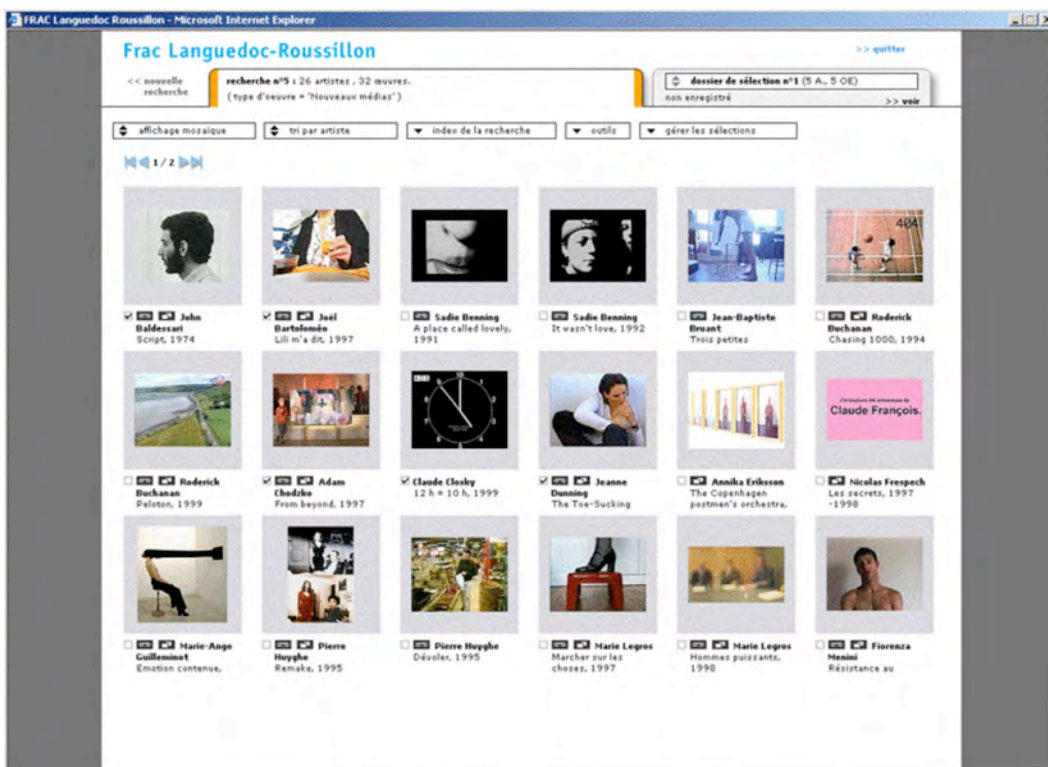


Écran 7 ☐ diaporama des images plein écran d'une recherche

- Ce mode permet de naviguer dans les résultats d'une recherche avec les images plein écran, en suivant l'ordre de la mosaïque.
- Cette navigation peut se faire manuellement par les flèches ou en mode automatique.
- La notice détaillée de l'œuvre peut être affichée en roll-over.
- Lorsque d'autres médias sont associés à l'œuvre, comme par exemple une vidéo, on peut visualiser celle-ci en cliquant sur le picto correspondant dans la barre de commande (Voir écran 8).

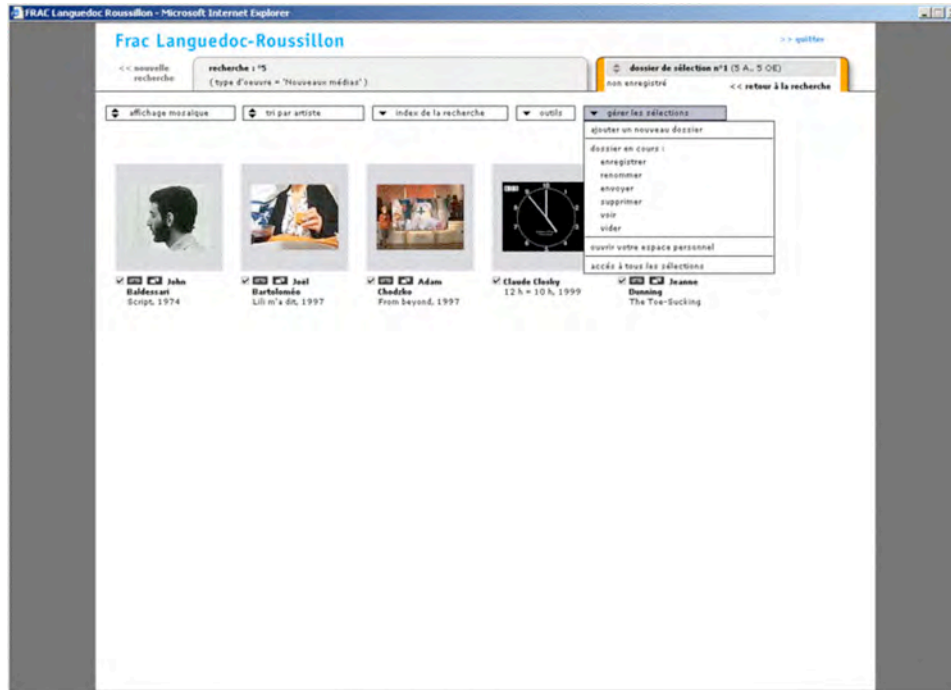


Écran 8 □ visualisation d'une vidéo



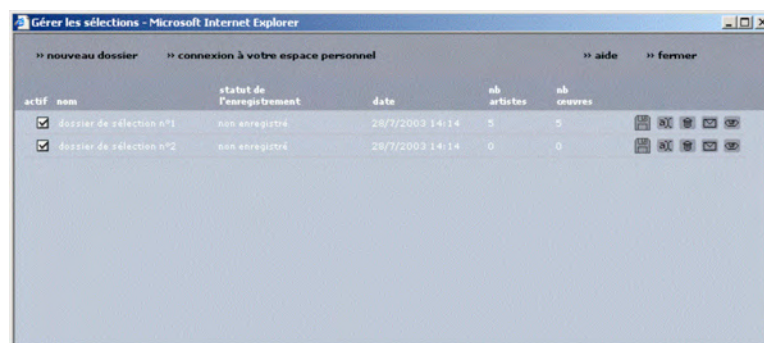
Écran 9 □ mettre des œuvres dans un dossier de sélection

- À tout moment (fenêtre artiste, mosaïque...) on peut sélectionner des œuvres pour les mettre dans un dossier personnel.
- Par défaut, un « dossier de sélection n°1 » est ouvert.
- En cochant les œuvres, on les affecte à ce dossier.
- On peut avoir plusieurs dossiers de sélection ouverts en même temps.
- On peut gérer les dossiers de sélection par le menu « gérer les sélections » (voir écran 10).



Écran 10 ☐ menu « Gérer les sélections »

- Chaque dossier peut être enregistré, renommé, envoyé, supprimé etc.
- Pour être enregistré, il faut préalablement que l'utilisateur ait ouvert un espace personnel sur le serveur.
- L'écran 11 correspond au choix « accès à toutes les sélections » de ce menu.



Écran 11 ☐ écran de gestion de tous les dossiers de sélection